



# KESKKONNAARUANNE 2023

Edelaraudtee AS

**Jäätmekäitluskohad:**

Kaare 25 ja Jaama 8, Türi linn  
Türi vald, 72212, Järva maakond

Türi 2024

## SISUKORD

1.	KESKKONNAARUANDE SISU JA ULATUS .....	3
2.	ETTEVÕTTE JA TEGEVUSKOHA KIRJELDUS .....	3
2.1.	PUTLIIPRITE LADUSTAMINE JA TÖÖTLEMINE.....	4
2.2.	JÄÄTMEKÄITLUSKOHT KAARE 25, TÜRI.....	4
2.3.	JAAMA 8, TÜRI JÄÄTMEKÄITLUSKOHT.....	5
3.	KESKKONNAPOLIITIKA JA KESKKONNAJUHTIMISSÜSTEEM .....	7
4.	KESKKONNAASPEKTID JA KESKKONNAMÕJU .....	8
5.	KESKKONNATEGEVUSKAVA JA -EESMÄRGID .....	9
6.	KESKKONNATEGEVUSE TULEMUSLIKKUSE HINNANG.....	10
6.1.	VEE KASUTUS .....	10
6.2.	SADEMEVESI JA SELLE PUHASTAMINE .....	10
6.3.	JÄÄTMEKÄITLUS.....	11
6.4.	ENERGIAKASUTUS.....	12
6.5.	BIOLOOGILINE MITMEKESISUS.....	12
7.	KESKKONNATEGEVUSE TULEMUSLIKKUSE NÄITAJAD.....	12
8.	MUUD KESKKONNATEGEVUSE TULEMUSLIKKUSEGA SEOTUD ASJAOLUD .....	13
8.1.	SOTSIAALNE VASTUTUS .....	13
8.2.	TÖÖTAJATE KAASAMINE.....	14
9.	KESKKONNAALASED ÕIGUSLIKUD NÕUDED.....	14
10.	KESKKONNAARUANDE KINNITAMINE .....	15

## 1. KESKKONNAARUANDE SISU JA ULATUS

**Ettevõte:** Edelaraudtee AS

**Juriidiline aadress:** Kaare 25, Türi linn, Türi vald, Järva maakond, 72212

**Tegevusala:** EMTAK kood 52219 - Muud maismaaveondust teenindavad tegevusalad.

Tegevuskohad liiprite ladustamiseks ja töötlemiseks:

- 1) Kaare 25, Türi.
- 2) Jaama 8, Türi.

**EMAS käsitusala:** Ohtlike jäätmete töötlus ja kõrvaldus, 38.22 (NACE kood).

**Ettevõtte erinevatest tegevuskohtadest on EMAS määruse raames kaetud:** jäätmekäitluskoht Kaare 25 ja Jaama 8, Türi linn, Türi vald, Järva maakond.

Keskkonnaaruanne on koostatud Edelaraudtee AS jäätmekäitluse tegevusala kohta ning hõlmab ainult jäätmekäitluskohaga seotud tegevusi.

**Elutsükli hindamine:** Ohtlike ainete saastunud puidu (liiprid) saabumine jäätmekäitluskohta, nende sorteerimine, hakkimine, hakke ladustamine ning üleandmine käitlejale.

**Sisu:** Keskkonnaaruanne on koostatud lähtuvalt EMAS määruse nõuetest (Euroopa ühenduse määrus nr 1221/2009/EÜ (EMAS määrus), muudetud Euroopa Komisjoni määrustega (EL) nr 2017/1505 ja (EL) 2018/2026), mille kohaselt on põhiteemad järgmised:

- organisatsiooni struktuur ja tegevus;
- keskkonnapoliitika ja keskkonnajuhtimissüsteem;
- keskkonnaaspektid ja -mõju;
- keskkonnakava, -eesmärgid ja ülesanded;
- keskkonnategevuse tulemuslikkus ja vastavus kehtivate keskkonnaalaste õigusaktide kohustustele.

**Raporteerimise periood:** 01.01.- 31.12.2023.

## 2. ETTEVÕTTE JA TEGEVUSKOHA KIRJELDUS

**Edelaraudtee AS** on raudteeinfrastruktuuri-ettevõtte, mis haldab **222,16 km raudteed** (Tallinn-Lelle-Pärnu 138,9 km, Lelle-Türi-Viljandi 79,6 km, Liiva-Ülemiste 5,3 km) ja **11 raudteejaama** (Tallinn-Väike, Liiva, Kiisa, Kohila, Rapla, Lelle, Tootsi, Pärnu, Türi, Võhma ja Viljandi) ning 21 reisiplatvormi väljaspool jaama. Liiva, Kohila, Rapla, Tootsi, Pärnu, Türi, Võhma ja Viljandi on kaubajaamad.

Edelaraudtee AS osutab raudteeinfrastruktuuri kasutamise teenust raudteeveo-ettevõtjatele ja veeremiomanikele koos liikluse korraldamisega. Vajalikud ehitustööd, teede korrashoid, hoonete ja territooriumite hooldus ning raamatupidamine ostetakse sisse teenusena. Järelevalvet sisseostetud teenuste kvaliteedi üle korraldab ettevõtte ise.

Ettevõtte tegeleb puitliiprite ladustamise ja korduvkasutamisega vähemkasutatavate haruteede parandamisel ja hooldamisel.

## 2.1. PUITLIIPRITE LADUSTAMINE JA TÖÖTLEMINE

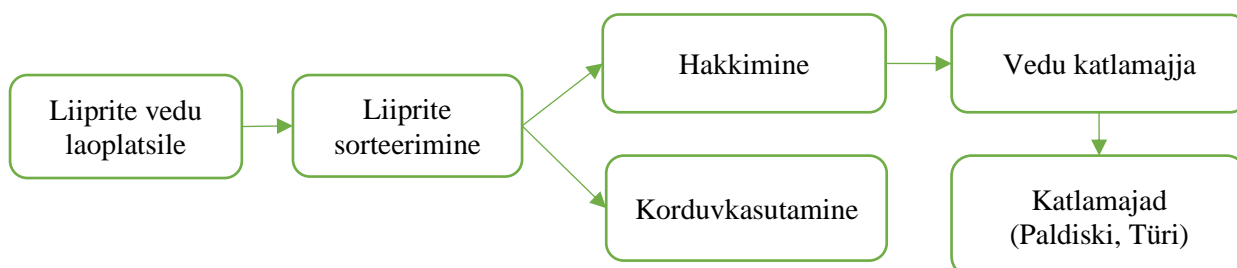
Ohtlike ainetega saastunud puit (liiprid) tekib ettevõtetel raudteeinfrastruktuuri hoolduse ja remondi käigus. Tekkinud puit tuuakse auto- või raudteetranspordiga jäätmekäitluskohta, kus see ladustatakse, sorteeritakse ning hakitakse. Kasutuselt kõrvaldatud liipreid ladustatakse asfaltkattega platsil, kuhu on hea ligipääs nii raudtee kui ka autotranspordiga. Territoorium on piiratud aiaga. Enne hakkimist liiprid sorteeritakse. Osad raudteeliiprid, mis sobivad korduvkasutamiseks, ladustatakse teistest eraldi ja kasutatakse ära vähemkasutatavate haruraudteede parandamisel, hooldamisel ja korrastamisel. Ladustatud raudteeliiprid, mis ei sobi korduvkasutamiseks hakitakse.

Enne hakkimist eemaldatakse liipritest suuremad metallosad. Tekkinud metall ladustatakse platsile ja antakse üle luba omavale jäätmekäitlejale. Puitliiprid hakitakse.

Madal pöörlemiskiirus hoiab müra taseme madalana. Eelpurusti võimaldab purustada suuremagabariidilist materjali nagu näiteks kännud, samuti ehitus- ja lammutusjätmeid, mis võivad sisaldada suuremaid metallidetaile kui naelad. Eelpurustatud materjal liigub järelpurustisse, läbides teel esimese magneetilise metallieraldaja. Järelpurusti on oma tööpõhimõttelt kiirelt pöörlev (ca. 100 p/min) vasaratega trummelpurusti, kus toimub materjali lõplik purustamine nn. peenestuskorvi juures purusti väljundis. Erinevate fraktsioonide saamiseks tuleb paigaldada erineva avasuurusega purustuskorv.

Järelpurusti väljundis toimub teistkordne Fe-metallide eraldamine purustatud materjalist. Eelpurusti peenestab materjali ja eraldab põhilise metalli enne järelpurustisse jõudmist. Hakkuri keskmine tootlikkus tavalise puidust ehitusprahi purustamisel on ca. 150 m<sup>3</sup> tunnis. Raskestipurustatava plastiku ja paberi purustamisel on tootlikkus ca. 100 m<sup>3</sup> tunnis. Eriti hea laadimise ja spetsiaalse sorteerimishaaratsiga ja tingimusel, et laadimine toimub nii kõrgelt, et operaator näeb purusti sisemusse, on saavutatud tulemus kuni 200 m<sup>3</sup> tunnis.

Teenusepakkuja poolt veetakse hakkepuut SW Energia OÜ kuuluvatesse katlamajadesse põletamiseks.



**Joonis 1.** Ettevõtte liiprite käitluse vooskeem.

Jäätmekäitluskoha tegevust koordineerib ettevõtte juhataja. Kvaliteedi- ja ohutusteenistus on vastutavad keskkonnavalaste tegevuste korraldamise, EMAS määruse rakendamise ja keskkonnajuhtimissüsteemi tulemuslikkuse hindamise eest. Keskkonnaandmete kogumise ja esitamise eest on vastutav kontrollor.

Ettevõtte struktuur on leitav: <https://edel.ee/meist/struktuur/>.

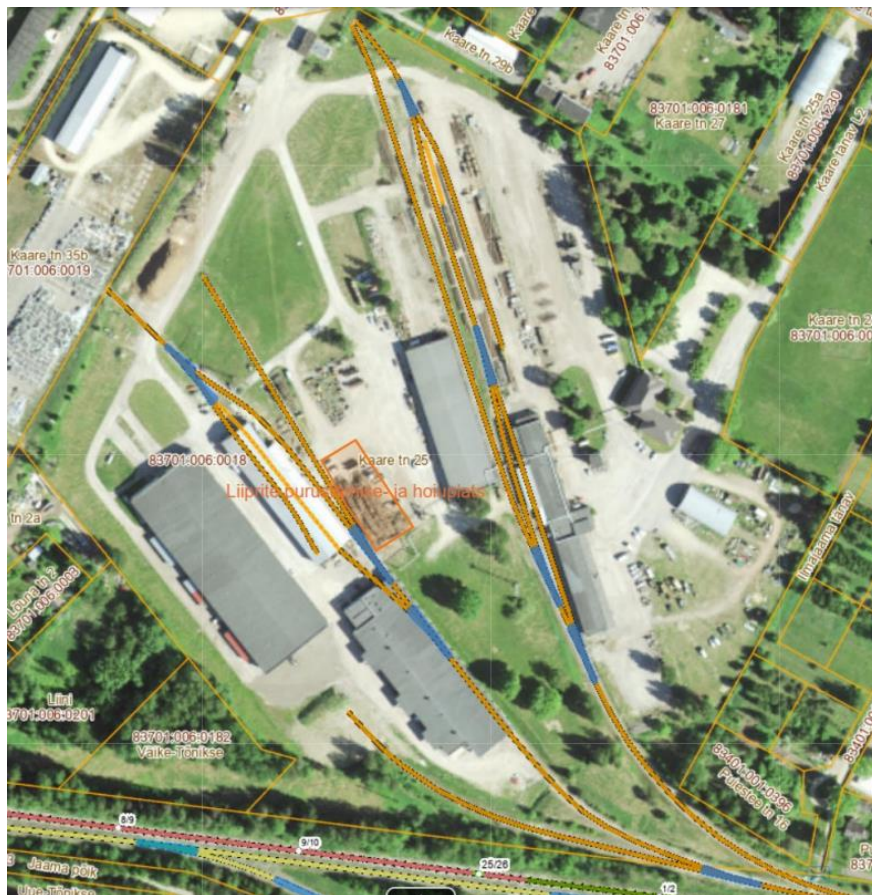
Ettevõtte kontor asub Kaare 25 tegevuskohaga (jäätmekäitluskohaga) samal aadressil ning jäätmekäitluskohaga on seotud neli töötajat (juhataja, kvaliteedi- ja ohutusjuht, siseaudiitor ning kontrollor). Jäätmekäitluskoha juhtimine toimub ettevõtte kontorist ning tegemist ei ole eraldiseisva juhtimisega, vaid see on osa ettevõtte juhtimisest. Jäätmekäitlusplatsil ei ole eraldi tööruume.

## 2.2. JÄÄTMEKÄITLUSKOHT KAARE 25, TÜRI

Puitliiprite ladustamine ja hakkimine toimus 2023 aastal jäätmekäitlusplatsil Kaare 25, Türi.

Ettevõtte kasutab jäätmekäitluskohana AS-le GoProperty kuuluval kinnistul aadressil Kaare 25, Türi asuvat 4200 m<sup>2</sup> suurust asfaltplatsi. Kinnistu kasutamiseks on kinnistu omaniku ja loa taotleja vahel sõlmitud tähtajatu leping. Türi valla üldplaneeringu kohaselt on sihtotstarbelt 95% ulatuses tegemist tootmiskauga

ning 5% ulatuses ärimaaga. Jäätmekäitluskoht asub tiheasustusosalal. Lähimad elamud asuvad jäätmekäitluskohast 150 m lääne ja 265 m kirde suunas. Jäätmekäitluskoha kinnistu piirneb loodest tootmiskaaga, põhjast, edelast ja läänest jätkuvalt riigi omandis oleva maaga, lõunast transpordimaaga, edelast maatulundusmaaga, kirdest riigikaitsemaaga ning idast elamumaa ning ühiskondlike ehitiste maaga. Jäätmekäitluskoha vahetus naabruses asuvad väetiseladu, raudtee, metsamaa ning elamud.



Joonis 2. Kaare 25, Türi jäätmekäitluskoht (Allikas keskkonnaluba KL-514241).

Liiprite ladustamine ja töötlemine Kaare 25, Türi jäätmekäitlusplatsilt on alustatud tegevuse üle viimist tegevuskohta Jaama 8, Türi. Senine Kaare 25 jäätmekäitlusplats on rendiplats ning omanik soovib rendilepingut lõpetada.

Alates 23.12.2021 on Edelaraudtee OÜ-le väljastatud keskkonnaluba (jäätmeluba) KL-514241, jäätmekäitluskohale Kaare 25, Türi ning 04.11.2022 keskkonnaluba (jäätme- ja veeluba) KL-516203 jäätmekäitluskohale Jaama 8, Türi.

### 2.3. JAAMA 8, TÜRI JÄÄTMEKÄITLUSKOHT

Ettevõtte jäätmekäitlusplats hakkab olema Järva maakonnas, Türi vallas, Türi linnas aadressil Jaama 8 // Lelle-Türi-Viljandi 24,9-28,3 km (83701:008:0017). Lähimad elamud paiknevad platsist vahetult teisel pool Jaama tänavat ning samuti teisel pool raudteed (Uus tänava piirkond). Lähimad elamud on ühtlasi ka lähimad müratundlikud objektid. Lisaks jääb platsist u 150 m kaugusele edela suunda Saunametsa kalmistu.

Ettevõtte kasutab teise jäätmekäitluskohana oma kinnistul asuva 5865 m<sup>2</sup> platsi kasutusele võtta. Tegemist on endise raudtee laoplat্সiga, millel asub ka haruraudtee. Sihtotstarbelt on tegemist transpordimaaga (EV-le kuuluv, hoonestusõiguse alusel kasutuses olev). Jäätmekäitluskoht asub tiheasustusosalal. Lähimad elamud asuvad jäätmekäitluskohast 40 m lõuna suunas. Jäätmekäitluskoha kinnistu piirneb idast transpordimaaga ja

läänest tootmiskaaga, põhjast raudteega. Jäätmekäitluskoha ja elamute vahele jääb Jaama tänava transpordimaa kinnistu. Jäätmekäitluskoht on varustatud sadevee kogumissüsteemiga, ala on piiratud lukustatava piirdeaiaga.



**Joonis 3.** Jaama 8, Türi jäätmekäitluskoht (Allikas 14.04.2022 müra modelleerimine Alkranel OÜ).

Vanade raudteeliiprite purustusplats asub Türi Jaama tänava ja raudtee vahelisel alal. Platsi läheduses paiknevad kaks hoonet, sh alajaam. Käitluskoha lähimuuduses looduskaitsepiiranguid ei esine.

Plats on põhisosad betoneeritud ning sissesõit ja platsi madalam osa asfalteeritud. Sajuvete äravool on tagatud platsil põikkaldega. Platsile on paigaldatud õlipüüdur, millest juhitakse läbi territooriumi sadeveed ning olmevee tarbeks 5000 liitrisse kogumismahutisse. Sademeveekanaliseerimise kuulub möödavooluga õlipüüdur, proovivõtukaev ning kontrollkaev. Olmekanaliseerimisüsteemi kuulub kogumiskaev reovee jaoks. Sajuveesüsteemi kuulub 2 restkaevu ning 3 sajuvee kontrollkaevu, I klassi õlipüüdur ENS 15 ning proovivõtukaev tagasilöögiklapiga sissevoolul. Õlipüüduri ja proovivõtukaevu läbinud reovesi voolab olemasolevasse kraavi. Õli-bensiinipüüduri nominaalsuuruseks on 15 l/s.

Liiprite purustamisel tekib müra, mille kohta on koostatud modelleerimisaruanne („Türi, Jaama 8 // Lelle-Türi-Viljandi 24,9-28,3 km kinnistule kavandatava vanade raudteeliiprite purustamise müra modelleerimine“ - Alkranel OÜ 14.04.2022). Lisaks liiprite purustamisega kaasnevale mürale hinnati töö käigus koostumise läheduses (samal kinnistul, u 150 m kaugusel) tegutseva vanametalli kokkuostupunkti (BLRT Refonda Baltic OÜ) tegevuse ning Lelle-Türi-Viljandi raudtee tavapärase rongiliiklusega.

Mõõtmistulemustest selgub, et hakkurite tööst tingituna on sõltuvalt asukohast lähimate majapidamiste (Jaama tänava ja Uus tänava äärsed elamud) juures ette näha müra piirväärtuse ületamist kuni 10 dB. Normatiivse mürataseme saavutamiseks tuleb kas vähendada oluliselt hakkurite tööaega (päevase aja müranorm on tagatud kui tööaeg päevas on kuni 1 tund) või rakendada passiivseid müra leviku piiramise vahendeid ehk müratõkkeid. Keskkonnanõu taotluses on toodud, et käitlusplatsile on rajatud müratõkkeseinad. Joonisel 4 on välja toodud rajatud müratõkke seinete asukohad 3D mudelis.



*Joonis 4. Jaama 8 müratõkke seinte asukohad.*

Türi Vallavalitsus ja Tarbijakaitse ja Tehnilise Järelevalve Amet on andnud kooskõlastuse Edelaraudtee plaanitavale tegevusele.

Ehitusseadustiku § 73 lõike 3 punktide 3 ja 4 alusel on vajalik lisaks raudtee omaniku nõusolekule TTJA luba raudtee kaitsevööndis kergestisüttivate ainete ladustamiseks ning seadmete ja materjalide ladustamiseks, kui see seab ohtu nähtavuse kaitsevööndis.

Liiprid tuuakse platsile rongiga ning purustatud materjal veetakse ära veokitega.

### 3. KESKKONNAPOLIITIKA JA KESKKONNAJUHTIMISSÜSTEEM

Edelaraudtee AS keskkonnapoliitika:

- parandame järjepidevalt ettevõtte keskkonnavalast tulemuslikkust;
- otsime järjepidevalt uusi võimalusi puitliiprite asendamiseks uute või vähem keskkonnohtlike materjalidega;
- korduvkasutame puitliipreid haruraudteede parandamisel ja hooldamisel;
- tegeleme sihikindlalt võimalike hädaolukordade tõenäosuse vähendamisega;
- juhendame oma töötajaid kasutama ohutuid töövõtteid ning olema keskkonnateadlikud;
- töötame järjepidevalt keskkonna saastamise vältimise nimel, arvestades sealjuures tegevuste mõjuga ümbritsevale keskkonnale;
- täidame ettevõtte tegevust reguleerivate õigusaktide nõudeid ning muid ettevõtte poolt tunnustatud norme;
- toimime harmoonias ümbritseva keskkonnaga ja säästame loodust.

Ettevõttele on väljastatud ISO 9001, ISO 45001 ja ISO27001 sertifikaadid.

Keskkonnanjuhtimissüsteemi loomisel on aluseks võetud Euroopa Liidu keskkonnanjuhtimise ja -auditeerimise süsteemi EMAS (Eco Management and Audit Scheme) määruse nõuded. EMAS määruse

nõuded on integreeritud ettevõttes olemasoleva kvaliteedi- ning töötervishoiu ja tööohutuse juhtimissüsteemiga.

Keskkonnapoliitika elluviimiseks on koostatud keskkonnategevuskava, mis sisaldab keskkonnavalaseid eesmärke, nendega seotud ülesandeid, ajakava ja määratud vastutajaid.

Edelaraudtee AS keskkonnajuhtimissüsteemi käsitusallas kuulub ohtlike jäätmete (puitliiprite) hakkimine ja ladustamine. Välja jäetakse kõik muud ettevõtte tegevused.

Keskkonnajuhtimise teemad on osa meie ettevõtte juhtimissüsteemist, sest soovime ettevõtte ja keskkonnavahelised seosed muuta osaks meie strateegiast ning arvestada nendega igapäevatoos. Arvestades keskkonnavalatuse tulemusi, olulisi keskkonnaaspekte ning nendega seotud keskkonnamõjusid, püstitame eesmärgid ja ülesanded. Keskkonnaaspektide loetelu, keskkonnapoliitika ja eesmärkide sõnastamine vaadatakse juhtkonna poolt läbi ja vajadusel ajakohastatakse vähemalt üks kord aastas ning ettevõttes toimunud muudatuste korral.

Ettevõtte jäätmekäitluse tegevuse käigus koondatakse keskkonnavalaste tegevuste hindamiseks vajalikud näitajad/andmed ning vähemalt üks kord aastas hinnatakse keskkonnavalaste tegevuste tulemuslikkust. Kord aastas koostatakse keskkonnategevuse tulemuste kohta avalikkusele kättesaadav keskkonnaaruanne.

Nõuded alltöövõtjatele ja partneritele on sätestatud omavahelistes lepingutes.

## 4. KESKKONNAASPEKTID JA KESKKONNAMÕJU

Keskkonnajuhtimissüsteemi aluseks on keskkonnaaspektidest tuleneva keskkonnamõju väljaselgitamine.

Keskkonnaaspektide olulisuse hindamisel lähtutakse aspektist tuleneva keskkonnamõju 1) seotusest õigusaktiga, 2) olulisusest huvirühmadele, 3) suurusel, 4) kestvusest/ esinemise sagedusest ja 5) tõsidusest/ohtlikkusest keskkonnale.

Iga keskkonnaaspekti osas selgitatakse välja otsesed ja kaudsed keskkonnamõjud.

**Tabel 1. Olulised keskkonnaaspektid.**

TEGEVUSE VÕI TEENUSE ELEMENT	KESKKONNAASPEKT	KESKKONNAMÕJU
Raudteeinfrastruktuuri hooldus ja remont	Kasutuskõlbmatute puitliiprite teke (ohtlike ainetega saastunud puit) - <i>Otsene</i>	Pinnase ja vee reostus
Tuleohtlike ja ohtlike ainetega saastunud kasutuskõlbmatute puitliiprite ladustamine	Ohtlike ainete leostumine - <i>Otsene</i>	Pinnase ja vee reostus. Leostumine.
Ohtlike jäätmete (kasutatud puitliiprid) ladustamine	Saastunud sademevee tekkimine - <i>Otsene</i>	Vee ja pinnase saastumine
Ohtlike jäätmete ladustamine	Jäätmete süttimine - <i>Otsene</i>	Suitsuga levivad ohtlikud ühendid



## 5. KESKKONNATEGEVUSKAVA JA -EESMÄRGID

**Tabel 2. Aasta 2023 eesmärgid ja tulemused.**

<b>EESMÄRK : Keskkonnaalase tulemuslikkuse parandamine</b>	
Keskkonnaülesanne: 1) Jäätmeloaga ja seadustega kehtestatud nõuete täitmine; 2) Aastal 2025 ohtlikke puitliipreid kasutamise lõpetamine jaamavahedes (va Lelle-Pärnu lõik u 70 km); 3) Põhjendatud keskkonnaalaste kaebuste arv on 0.	
<b>Võtmetegevused eesmärgi saavutamiseks (nn meetmed)</b>	<b>Saavutatud tulemus 2023.a lõpus</b>
Hinnang eesmärgi tulemusnäitajate täidetuse kohta.	1) Jäätmeloaga ja seadustega kehtestatud nõuete täitmine – mürasein ehitamisel. Tööd alustatud, kannud olemas. Projekteerimise vea tõttu plaan venis. 2023 aasta lõpus sein valmis. Jaama 8 luba olemas. 2) Aastast 2025 enam ohtlikke puitliipreid jaamavahedes ei teki (va Lelle - Pärnu lõik u 70 km). Jaama teedes on puitliipreid kohati 1000-2000 aastat. 3) Põhjendatud keskkonnaalaste kaebuste arv on 0.
Rapla-Lelle Raudteelõigu rekonstrueerimise hanke läbiviimine.	Rapla-Lelle raudteelõigu rekonstrueerimise peatee on uus. Ülesõidud, muldkeha, signalisatsioon, jaamad jm tegemisel. Tähtaeg september 2025.
Veeseire protsessi käivitamine planeeritaval liipripurustusplatsil Jaama 8, Türi.	Pädeva partneri Türi Vesi poolt on veeproovid võetud 3x ja laborisse testimisele saadetud. Keskkonnatasud 1.kv-11senti, 2.kv-8senti, 3.kv-0 senti, 4.kv-0 senti
Raudteelõikude rekonstrueerimisel kasutatakse betoonist liipreid või keskkonnasõbralikke puitliipreid.	Kasutatakse ainult betoonist liipreid, vs Rapla-Lelle lõik.
Müraatõkkeseina püstitamise Jaama 8, Türi käitlusplatsi äärde.	Müraatõkkesein valmis kavakohaselt 2023 lõpuks.
Jaama 8 sademevee väljalaskme sademeveetorstike korrapärase hoolduse korraldamine.	Kasutatakse GoProperty teenust.
Jaama 8 platsi õlipüüduri hoolduspäeviku pidamine (tehtud hooldustööd, heitvee analüüsitulemused, vooluhulk, ära veetava sette kogus).	Päevikus sisu: puhasti hooldustööd, andmed puhastist väljuva heitvee analüüsitulemuste ja arvutuslike vooluhulkade kohta ning andmed äraveetava sette koguste kohta. Õlipüüduri hooldustööd tehtud 12.2023.
Kasutada puitliipreid, mis ei ole keskkonnaohtlikud.	Kasutatakse vähesel määral uusi puitliipreid nt sildadel (hetkel Edelaraudtees kasutatud ei ole). Tellitakse Lätist. Viimati telliti uusi liipreid ca 50000 tk. 2023 a alguses sai GoTrackilt sisse ostetud.
Sademetekogumise süsteemide kasutusele võtmine (Jaama 8) laoplatstil	Süsteem töötab. 3x tänaseks juba raporteeritud. Hetkel hoitakse Jaama 8 tegevuskohas liipreid.
Keskkonnaalase informatsiooni jagamine (koosolekud, meilid, infostend)	Toimib (nt infostendidel meelespead, veebileht).

**Tabel 3. Eesmärgid ja tegevuskava aastaks 2024.**

<b>EESMÄRK 1: Keskkonnaalase tulemuslikkuse parandamine</b>
<b>Võtmetegevused eesmärgi saavutamiseks</b>
Rapla-Lelle Raudteelõigu rekonstrueerimise hanke läbiviimine. Projekti kestvus 31.12.2024.
Veeseire korraldamine liipripurustusplatsil Jaama 8, Türi
Raudteelõikude rekonstrueerimisel kasutatakse betoonist liipreid või keskkonnasõbralikke puitliipreid.
Müraatõkkeseina püstitamise Jaama 8, Türi käitlusplatsi äärde.
Jaama 8 sademevee väljalaskme sademeveetorstike korrapärase hoolduse korraldamine.
Jaama 8 platsi õlipüüduri hoolduspäeviku pidamine (tehtud hooldustööd, heitvee analüüsitulemused, vooluhulk, ära veetava sette kogus).
Kaare tn 25, Türi vanade liiprite käitluse lõpetamine ja sorteerimisplatsi korrastamine.

## 6. KESKKONNATEGEVUSE TULEMUSLIKKUSE HINNANG

### 6.1. VEE KASUTUS

Ettevõtte ei kasuta EMAS käsitusalas toodud tegevuses põhja- ega pinnavett. Sademevett Kaare 25 platsil eraldi kokku ei koguta. Alates 2022 aasta lõpust sai Jaama 8, Türi jäätmekäitlus loa ja seega esitatakse reovee kohta andmed eraldi (vt ptk 6.2).

Vett kasutatakse ainult kontoris joogiveeks ja WC tarbeks. Kontoris tekkinud reovesi suunatakse vee-ettevõtte kanalisatsioonitrassi.

**Tabel 4.** Vee kasutus kontoris.

VEETARBIMINE, m <sup>3</sup>	2021	2022	2023
Vee kasutus	93	83	74

### 6.2. SADEMEVESI JA SELLE PUHASTAMINE

Sademevesi puhastatakse mehaaniliselt õlipüüduris. Jaama 8, Türi käitiselt juhitakse kõvakattega alalt kogunevat sademevett läbi õlipüüduri Türi linnas Jaama tänava kõrval asuvasse kraavi. Türi linna Jaama tänava äärne kraav on Türi linnas rajatud sademete eemaldamiseks kinnistutelt ja tänavatelt ning ei suubu edasi veekogusse.

Väljalaskme nimetus on Edelaraudtee Türi sademeveelask ning reoveepuhasti kood: PUHH0001611. Keskkonnaloas KL-5162203 ei ole kehtestatud lubatud reovee vooluhulk. Edelaraudtee Türi sademevee väljalasust suublasse juhitavad sademevee vooluhulgad ei ole limiteeritud, kuna tegelik sademete hulk sõltub ilmastikutingimustest. Suubla nimetus on PINNAS.

Reovee mõõtmisi viis 2022. a läbi Türi Vesi OÜ. Saastenaõtjate ja ohtlike ainete sisalduse määramiseks sademevees ei võeta proovi vihmavalingu ajal ega muudes erakorralistes ilmastikuoludes, näiteks lume kiire sulamise ajal. Aastal 2023 teostas reovee mõõtmisi Terviseamet.

**Tabel 5.** Tekkiva reovee seire nõuded.

Aasta	Kuupäev	BHT <sub>7</sub>	Heljum	Naftasaadused	pH
2022	07.12.2022	3,90	35	5,10	7,20
2023	30.06.2023	4,90	23	0,60	6,90
2023	14.12.2023	1,90	15	0,90	7,50
Lubatud mg/L		15	40	5	n/a

KOMPONENT, RASKMETALLID ANALÜÜS TULEMUS (mg/l)												
Aasta	Kuupäev	As	Ba	Sn	Cd	Cr	Cu	Hg	Ni	Pb	Zn	PAH
2022		Mõõtmisi ei tehtud. Nõue: 1 kord aastas kolme aasta jooksul.										
2023	14.12.	0,60	21	0,80	0,20	0,60	7,30	0,30	3,40	8,80	39	0,101

Aastal 2022 detsembris toimus Jaama 8 objektil esmane reovee seire. Saasteainete kontsentratsioonide osas ei olnud 2023. a lubatud piirväärtuste ületamisi ning proovivõtmine on läbi viidud nõutud sagedusega.

Aastal 2022 ei olnud jäätmekäitlusplats kasutusel ning naftasaaduste ületamine võib olla seotud eelnevate jäätmekäitlus tegevustega enne Edelaraudtee AS.

### 6.3. JÄÄTMEKÄITLUS

Edelaraudtee AS tegeleb ohtlike ainetega saastunud puidu (liiprid) käitlemisega. Ohtlike ainetega saastunud puit (liiprid) tekib ettevõttel raudteeinfrastruktuuri hoolduse ja remondi käigus. Tekkinud puit tuuakse auto- või raudteetranspordiga jäätmekäitluskohta, kus see ladustatakse, sorteeritakse ning hakitakse. Hakkurina kasutatakse Doppstadt DW-3060 diiselmootoriga hakkurit. Ettevõtte GoTrack OÜ veab kasutatud liiprid jäätmekäitlusplatsile (käsitletakse ehitusmaterjalina, OJ saatekirja ei täideta), kus korduvkasutamiseks kõlbmatud liiprid hakitakse teenusepakkuja poolt ning saadud hake transporditakse põletamiseks SW Energia katlamajadesse. Enne hakkimist sorteeritakse laoplatsile kogutud puitliiprid, millest eraldatakse liiprid mida korduvkasutatakse jaama teede hooldustöödel.

Raudteerööpad tekivad samuti raudteeinfrastruktuuri hoolduse ja remondi käigus ning antakse üle vastavat luba omavale ettevõtjale.

**Tabel 6.** Ettevõttes tekkivad jäätmed.

JÄÄTMEVOOG (SISSE), t	2021	2022	2023
17 02 04* - ohtlike aineid sisaldavad või nendega saastunud puit, klaas või plastid	612	1561	1027
17 04 05 01 - raudteerööpad	3229	449	1161

\* Tähistab ohtlike jäätmete koodinumbreid.

Ettevõttes tekkivates jäätmetes ei ole eristatavad segaolmejäätmed, sest Edelaraudtee AS asub rendipinnal ning eraldi ei sorteerita. Aadressil Kaare 25, Türi linn asub Edelaraudtee AS-il 2,5 m<sup>3</sup> konteiner jäätmete kogumiseks. Edelaraudtee AS-iga samasse konteinerisse panevad oma jäätmed ka teised samal aadressil tegutsevad ettevõtted.

Aastal 2022 kasvas puitliiprite kogus u 2,5x võrreldes eelneva aastaga, seoses liiprite vahetamise perioodist raudteedel. Mahtude suured mahu kõikumised sõltuvad korraliste tööde plaanist.

Raudteerööbaste üleandmine jäätmekäitlejale sõltub metalli turu hinnast ning sellest tulenevalt võivad üleantavad kogused aastati oluliselt erineda.

**Tabel 7.** Ettevõttes teistele ettevõtetele üleantud jäätmed.

JÄÄTMEVOOG (VÄLJA), t	2021	2022	2023	Lubatud jäätmete kogus (t)
17 02 04* - ohtlike aineid sisaldavad või nendega saastunud puit, klaas või plastid	612	1561	1026	3000
17 04 05 01 - raudteerööpad	3229	449	1161	n/a

Teistele ettevõtetele antud jäätmete (kood 17 02 04\*) kogus oli 2021 aastal kõrge, sest metalli hind oli nimetatud aastal kõrge ja raudteerööpad (kood 17 04 05 01), mis olid seni ladustatud, anti üle teisele jäätmekäitlejale. Aastal 2023 on raudteeliiprite (17 02 04\*) kogus vähenenud, mis tulenes ehitusprojektidest ja turupõhisest käitlemisest. Raudteerööbaste kogus on 2023.a suurenenud ning jäätmekäitlejale anti kõrgema turuhinna tõttu üle rohkem raudteerööpaid kui 2022.a.

Alates novembrist 2022 on keskkonnaloas vähendatud jäätmekoodiga 17 02 04\* lubatud käitlusmahtu 500 tonni võrra ning uus maht on 3000 tonni/aastas.

## 6.4. ENERGIAKASUTUS

Edelaraudtee AS jäätmekäitluskohtades Kaare 25 ja Jaama 8, Türi elektrienergiat liiprite käitlemisprotsessis ei kasutata. Eraldi valgustust Kaare 25 jäätmekäitlusplatsil ei ole, seega vastavaid andmeid ei esitata. Jaama 8 on liitumispunkt olemas, kuid energiatarbimist Jaama tn 8 ei toimu.

Kontoris kasutatakse elektrienergiat olmevee soojendamiseks ja valgustamiseks ning ruumide kütmisel on kasutusel kaugkütte lahendus.

*Tabel 8. Energiakasutus.*

ENERGIA, MWh	2021	2022	2023
Elektrienergia	1509	1523	1572

Aastal 2021 valmis Edelaraudtee juhtimis- ja andmekeskus Kaare 25 kontorihoonesse. Aastal 2023 on energiakasutuses olulisi muutusi ei toimunud ja tarbimine on jäänud suuresti samaks. Jaama tn 8 elektrienergiat ei kasutata.

## 6.5. BIOLOOGILINE MITMEKESISUS

Bioloogilist mitmekesisust väljendatakse ettevõttes maakasutuse kaudu.

- 1) Kaare 25, Türi ladustamisplats, mis asub katastritunnusega 83701:006:0018 kinnistul ning Ettevõtte rendib seda GoProperty OÜ-lt. Kinnisturaamatu andmetel on kogu territooriumi pindala kokku 133 733 m<sup>2</sup> ja ettevõtte kasutab sellest käitlusplatsi suurusega 3400 m<sup>2</sup> ja lisaks ka 800 m<sup>2</sup> raudtee äärset kogumisplatsi. Sihtotstarve on 95% tootmismaa ja 5% ärimaa.
- 2) Jaama 8, Türi jäätmekäitlusplats, mis asub katastritunnusega 83701:008:0017 kinnistul. Ettevõtte kavandab kasutada jäätmekäitluskohana oma kinnistul asuvat 5865 m<sup>2</sup> suurust kõvakattega platsi, mis on endise raudtee laoplatiga vahetus naabruses raudteega. Sihtotstarbelt on tegemist transpordimaaga (EV-le kuuluv, hoonestusõiguse alusel kasutuses olev). Jäätmekäitluskoht asub tiheasustusalal. Lähimad elamud asuvad jäätmekäitluskohast 40 m lõuna suunas. Jäätmekäitluskoha kinnistu piirneb idast transpordimaaga ja läänest tootmismaa, põhjast raudteega. Platsi lähimbruses looduskaitse piiranguid ei esine.

Tabel 9 on toodud maakasutuse andmed välja täpsemalt, s.t. et lisatud on ka kontori ruumid.

## 7. KESKKONNATEGEVUSE TULEMUSLIKKUSE NÄITAJAD

Ettevõtte igapäevase tegevuse käigus koondatakse keskkonnaalaste tegevuste hindamiseks vajalikud näitajad/andmed. Keskkonnatulemuslikkuse põhinäitajatest esitatakse need, mis on seotud Edelaraudtee AS EMAS käsitusala. Täiendavalt ei esitata põhinäitajaid tegevuste kohta, mida ostetakse teenusena sisse (nt liiprite vedu, hakkimine ja põletamine), välja jäetakse ka heitmete näitajad, kuna heitmeid ei teki.

Iga põhinäitaja koosneb järgmistest elementidest:

1. Arv A, mis tähistab kogu aastast sisendit/mõju asjaomases valdkonnas;
2. Arv B, mis näitab ettevõttes sisse tulnud jäätmete aastast kogust (tonnides);
3. Arv R, mis tähistab suhtarvu A/B.

NB! Keskkonnaaruandes on tulemuslikkuse näitajad ümardatud täiskohani, et tagada tabelite parem loetavus.

Ettevõtte ei ole esitanud tulemuslikkuse põhinäitajatest materjali ja heitmete andmeid, sest ettevõtte ostab liiprite transporti ja liiprite hakkimist teenusena sisse. Edelaraudtee AS hindab enda tarnijaid (sh. alltöövõtjaid) vähemalt 1 kord aastas tarnijate hindamisel.

Lisaks kontrollib Edelaraudtee AS pidevalt, et alltöövõtjatel on olemas asjakohased ja kehtivad keskkonnaloalad.

Tabel 9. Sisse-välja voog.

<b>SISSE VOOG</b>	2021	2022	2023	Ühik	2021	2022	2023
Sissetulevate jäätmete kogus (B)	3841	2010	2187	t			
<b>VÄLJA VOOG</b>	A (aastane sisend)	A (aastane sisend)	A (aastane sisend)	Ühik	Suhtarv R (A/B)	Suhtarv R (A/B)	Suhtarv R (A/B)
<b>ENERGIA</b>							
Elekter	1 509	1 523	1572	MWh	0,855	0,758	0,719
<b>VEE KASUTUS</b>							
Kontor	93	83	74	m <sup>3</sup>	0,024	0,041	0,034
<b>ETTEVÖTTES TEKKINUD JÄÄTMED</b>							
17 02 04* - ohtlike aineid sisaldavad või nendega saastunud puit, klaas või plastid	612	1 561	1026	t	0,159	0,777	0,469
17 04 05 01 - raudteerööpad	3 229	449	1161	t	0,841	0,223	0,531
<b>JÄÄTMED VÄLJA</b>							
17 02 04* - ohtlike aineid sisaldavad või nendega saastunud puit, klaas või plastid	612	156	1026	t	0,159	0,777	0,469
17 04 05 01 - raudteerööpad	3 229	449	1161	t	0,841	0,223	0,531
20 03 01 - prügi (segaolmejäätmed)	130	130	106	m <sup>3</sup>	0,003	0,065	0,048
<b>MAAKASUTUS</b>							
Jäätmekäitlusplatsid Kaare 25 kokku	4 200	4 200	4 200	m <sup>2</sup>	1,094	2,089	1,921
Jäätmekäitlusplats Jaama 8	5 865	5 865	5 865	m <sup>2</sup>	1,527	2,917	2,682
Kontori ruumid	926	926	926	m <sup>2</sup>	0,241	0,461	0,424

## 8. MUUD KESKKONNATEGEVUSE TULEMUSLIKKUSEGA SEOTUD ASJAOLUD

### 8.1. SOTSIAALNE VASTUTUS

Edelaraudtee osaleb aktiivselt Operation Lifesaver <https://ole.ee/> töös.

Ohutuskampaania – Märka rongi.

#### Vastutustundlikud raudtee-ettevõtted

... on ettevõtted kes ühiselt ja aktiivselt võtavad osa avalikust raudteeohutusalasest ennetustööst Eestis, pidades oluliseks iga inimese ja püüdes ära hoida võimalikke traagilisi sündmusi raudteel.



2023.a osales Edelaraudtee AS ka Relsirallil, mille laiem eesmärk on igal aastal ohutu raudteeliikluse propageerimine. Raudteel kehtivad reeglid ning ohutusnõudeid tuleb järgida igal pool, ka metsa vahel lookleval raudteel, kus sõidabki päevas vaid üks rong.



## 8.2. TÖÖTAJATE KAASAMINE

Välise huvipoolte teavitamine keskkonnuaspektidest toimub ettevõtte kodulehel esitatava keskkonnuaruande kaudu.

Informatsioon ettevõtte oluliste keskkonnuaspektide kohta on töötajatele kättesaadav sisevõrgus ja töökohtades infotahvritel.

Juhtimissüsteemi toimivuse tagamiseks viib ettevõtte juhtkond regulaarselt läbi sisekoolituse tervele kollektiivile, kus räägitakse üle ettevõtte tegevust reguleerivate õigusaktide ja standardite nõuded, samuti juhtimissüsteemi protseduuride ja juhendite nõuded.

## 9. KESKKONNUALASED ÕIGUSLIKUD NÕUDED

Keskkonnualases tegevuses võtab ettevõtte arvesse nii Euroopa Liidu poolt antud määrusi ja direktiive kui ka Eestis kehtivaid õigusakte ja kohaliku omavalitsuse nõudeid.

Ettevõtte tegevust korraldavad olulised seadused ja nende rakendusaktid on koondatud Juhtimissüsteemi käsiraamatu lisasse Õigusaktide register. Loetelus on märgitud ettevõttele kohalduvad keskkonnualased ja muud õigusaktid, nendest tulenevad nõuded ja ettevõtte vastavus erinevatele õigusnõuetele. Vastavust nõuetele hinnatakse vastavalt vajadusele, kuid mitte harvemini kui kord aastas.

Järgitakse Euroopa direktiivi 2018/1147/EL alusel jäätmeäitluse parima võimaliku tehnika (PVT) alaseid järeldusi ning direktiivi 2004/49/EÜ raudteede ohutuse kohta. Parima võimaliku tehnika (PVT) nõudeid ja ettevõtte vastavust sellele on analüüsitud Jaama 8 uues keskkonnualoas, mis on leitav KOTKAS süsteemist.

Ettevõtte on teinud või on tegemas järgmisi tegevusi:

- rakendanud EMAS määruse nõudeid;
- aasta 2022 on ettevalmistatud puitliiprite purustamise üle viimine Jaama 8, Türi platsile, kus on nõuetekohane sademevee kogumissüsteem;
- puitliiprite käitlemise kohta on loodud lihtsustatud vooskeem, mis on leitav ka käesolevast keskkonnuaruandest Joonis 1. Ettevõtte liiprite äitluse vooskeem.;
- maksimaalne ladustamismaht määrati aastal 2021 jäätmeloa uuendamisega;
- ettevõtte on loonud eraldi registri vee ja energia andmete hindamiseks.

Ülevaade peamistest keskkonnualastest õigusnõuete järgimisest:

- A. Tuleohutuse seadus – Hooned on varustatud esmaste tulekustutusvahenditega, seadmetele toimub järjepidev kontroll. Koostatud on üldised tuleohutusjuhised. Toimuvad regulaarsed tuleohutuselased evakuaatsiooni koolitused. Aadressil Kaare 25 on olemas tuletõrje veevõtu koht.
- B. Jäätmeseadus – järgitakse jäätmete taaskasutamise põhimõtted, jäätmeäitluskoha nõudeid. Esitatakse Keskkonnuametile aruandeid. Ettevõttel on kehtivad keskkonnualad (Kaare 25 ja Jaama 8). Läbitud ohtlike jäätmete äitluse koolitus.
- C. 2004/49/EÜ Raudtee ohutuse direktiiv – Ohutuse pidev täiustamine, ohureeglite sätestamine, süsteemipõhine lähenemine, vastutus raudteesüsteemi turvalise toimimise ja seotud riskide juhtimise üle.

- D. Keskkonnatasude seadus – Keskkonnatasu maksmise kohustus (1,5x). Keskkonnatasu deklaratsioonide esitamise kohustus.
- E. Türi valla jäätmehoolduseeskiri – Türi valla jäätmehoolduseeskirjaga kehtestatakse täiendavad nõuded jäätmehoolduse korraldamiseks Türi valla haldusterritooriumil. Ettevõtte on tutvunud eeskirjaga ja oma tegevusi nende nõuete kohaselt.
- F. Veeseadus – Jaama 8, Türi platsile on lisatud keskkonnaloasse veeosa, sest reovesi juhitakse platsilt kraavi. Juhitud reovesi peab vastama piirväärtustele, ega tohi ületada lubatud vooluhulka.
- G. Veeseaduse määrus nr 61 „Nõuded reovee puhastamise ning heit-, sademe-, kaevandus-, karjääri- ja jahutusvee suublasse juhtimise kohta, nõuetele vastavuse hindamise meetmed ning saasteainesisalduse piirväärtused“ – sademevee piirväärtuste jälgimine.
- H. Keskkonnamõju hindamise ja keskkonnajuhtimissüsteemi seadus – Keskkonnamõju eelhinnangu koostamine.

Jäätmearuanne 2023. aasta kohta on esitatud.

## 10. KESKKONNAARUANDE KINNITAMINE

Metrosert AS, kes on akrediteeritud tõendaja EE-V-0001, kinnitab peale Edelaraudtee AS keskkonnajuhtimissüsteemi ja 2023. aasta keskkonnaaruande kontrollimist, et organisatsiooni keskkonnaaruandes esitatud teave ja andmed on usaldusväärsed ja õiged ning vastavad Euroopa Parlamendi ja nõukogu määruse (EÜ) nr 1221/2009, 25. november 2009, organisatsioonide vabatahtliku osalemise kohta ühenduse keskkonnajuhtimis- ja -auditeerimissüsteemis nõuetele. Käesolevas aruandes on rakendatud Euroopa Komisjoni määrust (EL) 2017/1505, 28. augustist 2017 ja Euroopa Komisjoni määrust (EL) 2018/2026, 19. detsembrist 2018, milledega muudeti Euroopa Parlamendi ja Nõukogu määruse (EÜ) nr 1221/2009 lisad I, II, III ja IV.

Keskkonnaaruanne on kinnitatud 04.07.2024.

Evelin Kurmiste  
EMAS tõendaja  
Metrosert AS  
[www.metrosert.ee](http://www.metrosert.ee)